

2022

Výroční zpráva



Obsah



Poslání nadace	2
Naplňování poslání Nadace	3
Lidé v nadaci	5
Nadační projekty v roce 2022	7
Důležité události roku 2022	10
Zhodnocení činnosti v roce 2022	18
Poděkování dárcům	29
Kontakty	30

Poslání nadace

Zdraví a kvalita každé společnosti a civilizace se pozná podle toho, jak se dokáže postarat o své nejmenší a o své nejstarší. Posláním Nadace Křižovatka je podpora rozvoje zdravé lidské společnosti, v kontextu celé délky lidského života a v harmonické sounáležitosti s přírodou, jejíž jsme součástí.

Účel nadace je veřejně prospěšný a je jím především:

- Podpora zdravotnických služeb v oblasti péče o děti, zejména zaměřené na děti ohrožené Syndromem náhlého úmrtí novorozenců (tzv. "SIDS" z anglického *Sudden Infant Death Syndrome*).
- Podpora projektů péče o životní prostředí, ochrany přírody, zdravého a udržitelného životního stylu.
- Podpora zdraví lidí ve společnosti, včetně osobnostního a duchovního rozvoje.
- Podpora komunitního života.
- Podpora výzkumu a vývoje moderních technologií a jejich využití v souvislosti s účelem Nadace.



Naplňování poslání nadace

ZPŮSOB NAPLŇOVÁNÍ POSLÁNÍ NADACE

- Systematicky a dlouhodobě rozšiřujeme povědomí veřejnosti, především nastávajících rodičů, o SIDS obecně a o možnostech a důležitosti ochrany dětí do 1 roku věku.
- Pomáháme vybavit novorozenecká a dětská oddělení nemocnic v celé České republice monitory dechu (přístroj na kontrolu dechových pohybů dítěte v postýlce).
- Ve spolupráci se zdravotnickými zařízeními provozujeme výpůjční místa, kde si rodiče nově narozených dětí mohou vypůjčit monitor dechu domů na nezbytně nutné období.
- Spoluprací s firmami i jednotlivci rozvíjíme dárcovství jako projev sounáležitosti a odpovědnosti vůči společnosti.

NAPLŇOVÁNÍ POSLÁNÍ NADACE V ROCE 2022

- Nadace Křižovatka pokračovala ve svém hlavním projektu na ochranu novorozeneckých dětí, v rámci kterého pomáháme zajistit **monitory dechu** do českých nemocnic a porodnic tak, aby byly dostupné **pro každou postýlku pro miminko**. Monitor dechu je citlivý přístroj, který má omezenou životnost, a proto se snažíme o kontinuální obnovu přístrojů v nemocnicích ČR.
- Díky štědrosti dárců a sponzorů jsme v roce 2022 předali na 57 dětských a novorozeneckých odděleních nemocnic **974 monitorů dechu Babysense 1 Pro**.
- V roce 2022 jsme pracovali na projektu **Řekni máma**. Jde o facebookové stránky, které poskytují rodičům a široké veřejnosti ucelený přehled informací o SIDS (syndromu náhlého úmrtí dítěte), o možnostech prevence a rozvíjí další aktuální témata.
- Nadace Křižovatka se i nadále podílí na vývoji sociální webové platformy Maitreja a jejího modulu **Givee**.

PLÁN NAPLŇOVÁNÍ POSLÁNÍ NADACE V ROCE 2023

- Naším záměrem je i nadále udržovat a zvyšovat kvalitu služeb poskytovaných nemocnicím a rodičům.
- Udržovat přízeň stávajících donátorů a hledat nové partnery a možnosti vzájemné spolupráce.
- Spolupracovat s rodinami, které prošly ztrátou miminka. Propojovat rodiče a organizace, které poskytují pomoc v této tíživé životní situaci.
- Zprovoznit sociální platformu Maitreja a modul **Givee** a využít jejich potenciál.

Lidé v nadaci

ZAKLADATEL Martin Rosinek

SPRÁVNÍ RADA **Předseda:** Martina Rosinková
Místopředseda Ing. Petr Hašek
Členové JUDr. Michal Skoumal | Petr Michna
Ing. Eva Pupišíková | Ing. Jáchym Frank

REVIZOR Tomáš Hradský

ZAMĚSTNANCI - SRDCE NADACE



Štěpánka Pokorníková
Ředitelka nadace



Hana Konečná
Specialistka fundraisingu



Anna Konečná
Manažerka projektu



Karin Kadlecová
Administrativní pracovnice



Jana Čermáková
Technická referentka

ZAMĚSTNANCI - SRDCE NADACE

Těmi nejdůležitějšími osobami v terénu jsou již řadu let naše regionální manažerky.



Miloslava Stibůrková

Regionální manažerka pro Čechy



Marie Útlá

Regionální manažerka pro Moravu a Slezsko

K 31.12.2022 odešla do důchodu úžasná dáma, regionální manažerka pro Moravu, paní Marie Útlá. My za její dlouholetou kvalitní práci velmi děkujeme. Maruška byla pilířem celého kolektivu a pro svoji práci "dýchala". Přejeme, ať si užije zasloužený odpočinek dle svého a moc děkujeme.



Nadační projekty v roce 2022

Projekt 'Maminko, dýchám'

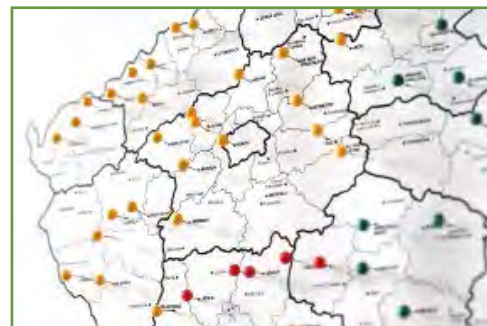
Stěžejním smyslem projektu 'Maminko, dýchám' je pomáhat vybavit české nemocnice, jejich novorozenecká, dětská a JIP oddělení monitory dechu. Cíleně, aby byla monitorem dechu vybavena každá postýlka pro novorozence a kojence.

Nadace Křižovatka již mnoho let spolupracuje se svými stálými sponzory, ale zároveň aktivně vyhledává a oslovuje nové subjekty. Získané finanční prostředky pak používá zejména na nákup monitorů dechu do nemocnic. Zástupci nadace jsou v přímém kontaktu s primáři nemocnic a porodnic v České republice, se kterými řeší aktuální potřebu monitorů dechu pro jednotlivá oddělení, kterými jsou zpravidla novorozenecké JIP či dětská oddělení. Díky dlouholetým sponzorům je Nadace Křižovatka schopna potřebu nemocnic operativně zajistit.

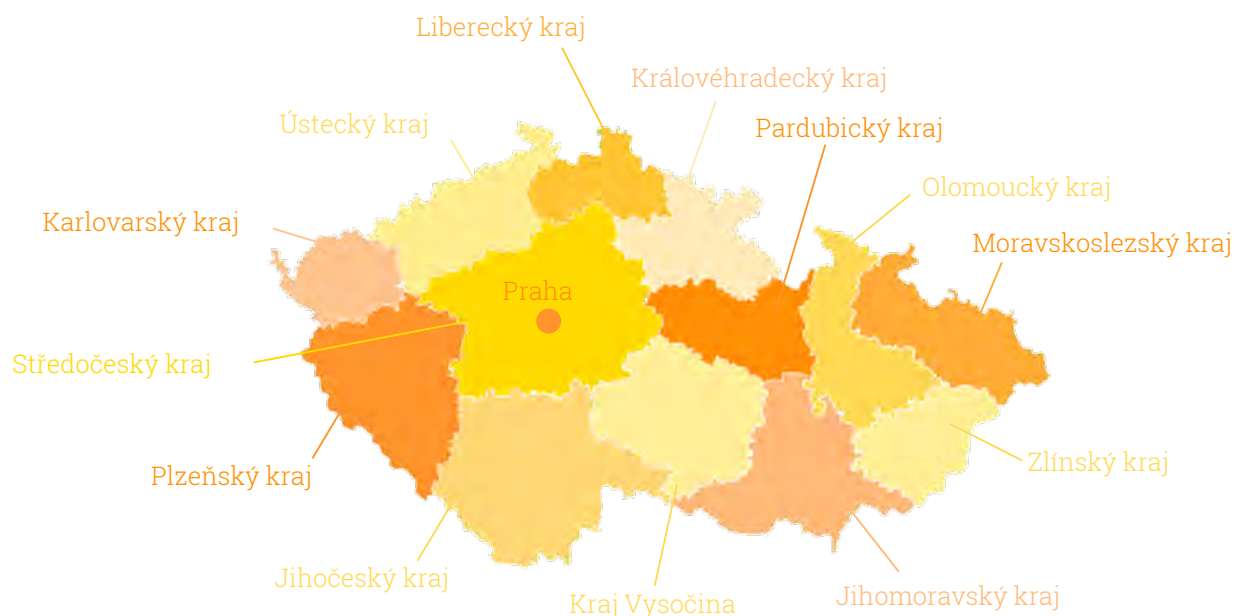


Vypůjční místa

Druhou částí poslání projektu 'Maminko, dýchám' je zřízení a provoz vypůjčních míst při novorozeneckých a dětských odděleních nemocnic či nemocničních lékárnách. Rodiče si zde v případě potřeby (tj. předčasný porod, nízká porodní váha, zdravotní komplikace dítěte či vícečetný porod) mohou při odchodu domů monitor dechu vypůjčit, aby i doma mohli klidně spát, s vědomím, že dech jejich děťátka hlídá monitor dechu.



V roce 2022 fungovalo celkem **75 vypůjčních míst** v celé České republice.



Modrá linka prevence SIDS



Modrá linka prevence SIDS

810 200 220

Modrá linka prevence SIDS poskytuje informace:

- O problematice a prevenci SIDS.
- O technické podpoře, instalaci, užití monitoru dechu.
- V případě dotazu týkajícího se odborného lékařského posouzení spolupracuje Nadace Křižovatka s **MUDr. Janem Boženským**, primářem Dětského oddělení Vítkovické nemocnice, a.s.



Důležité události a novinky v roce 2022

Významná spolupráce s DHL pokračuje

Již od roku 2017 úspěšně spolupracujeme s DHL Czech Republic. I v tomto roce kurýři DHL rozvezli z našeho servisního střediska tisíce monitorů dechu, a to dary i výpůjčky na dětská a novorozenecká oddělení po celé České republice. Těto mimořádné podpory si nesmíme vážit.

Monitory dechu
pro nás po celé ČR
bezplatně rozváží

DHL

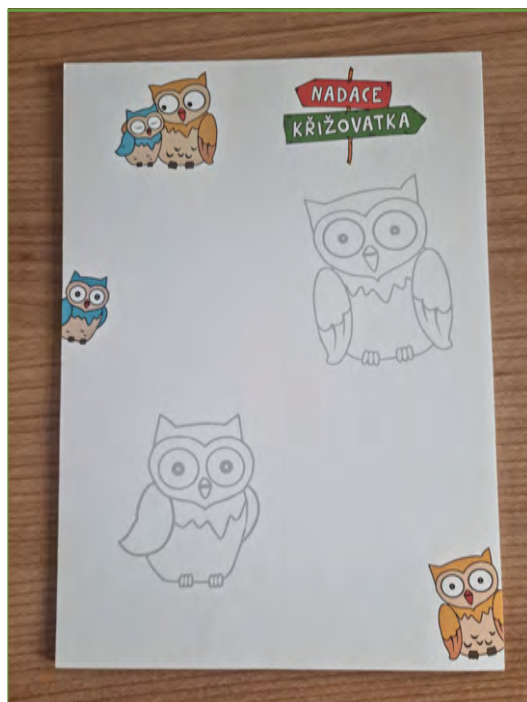


Dárkové předměty

Nadace Křižovatka ve spolupráci s partnery pořídila několik propagačních předmětů, které v rámci své činnosti využívá jako dárkové předměty.

Jsou k dispozici tyto propagační předměty: placky, hrníčky, kšilty a propisky s logem Nadace Křižovatka.

Od roku 2022 jsme mezi dárkové předměty zařadili také poznámkový blok s motivy nadačních soviček.



Mýdla "U Mistra Mydláře" jako vánoční dárek

V roce 2022 od nás dostaly sestřičky jako vánoční dárek krásné dárkové balíčky ručně vyráběných mýdel.



Kalendář 2023

Obrázky pro kalendář na rok 2023 nám poskytla paní Lucie Ernestová a její značka **Duhová Kočka**.



Týmová exkurze do Zlína

Posledního května se vydali zaměstnanci Nadace Křižovatka se svými partnery na poznávací výlet do Baťova Zlína.

Během celého dne skupina navštívila budovu Krajského úřadu Zlínského kraje – tzv. mrakodrap 21, dále významné zlínské vily, Baťovo muzeum obuvi, galerii výtvarného umění a také Baťův památník.



Tvořivá Olomouc

Přesně pět let trvá partnerství s akcí Tvořivá Olomouc, na které se na jaře a na podzim roku 2022 vybralo celkem 20.431 Kč.

To stačilo na 8 monitorů dechu, které byly umístěny na Naonatologickém oddělení FN Olomouc.



K smrti dobrý festival

V roce 2022 se Nadace Křižovatka stala partnerem akce **K smrti dobrý festival**.

Ředitelka nadace se v listopadu zúčastnila ostravského festivalu, aby se inspirovala, jak podpořit rodiče nejmenších dětí v nejtěžší chvíli.

Tady vznikl nápad spolupracovat s paliativními týmy nemocnic v ČR díky chladícím kolébčkům Cuddle Cot.



Monitory dechu pro ukrajinské maminky

Nadace Křižovatka vyčlenila 20 přístrojů BS 1 Pro, které byly určeny darem pro ukrajinské maminky, resp. jejich novorozené děti.

Monitory dechu byly k dispozici po dohodě na výpůjčních místech v nemocnicích po celé ČR.



Výstava Zlín

Nadace Křižovatka měla možnost zdarma prezentovat svoji činnost během říjnové výstavy

Neonatologického oddělení KNTB Zlín v Obchodním centru Zlaté jablko ve Zlíně.



Dražba vína v kavárně Protože můžu

Stylová brněnská kavárna Protože můžu uspořádala v listopadu dražbu jedinečné a a na celém světě jediné láhve vína – výtěžek z aukce byl 10.000 korun a využili jsme ho na nákup 4 monitorů dechu na Neonatologické oddělení FN Brno.



Protože můžu... Starobrněnská 12, Brno

DEGUSTACE VÍN italského Vinařství Spolert

10 vzorků od bublin po Merlot, bohaté občerstvení

Večerem provede Bubbles Brno za přítomnosti majitele vinařství, pana Riccarda Callari

Součástí večera bude ukončení benefiční aukce unikátní limitované edice 1/1 elegantního Zirilo 1.51 - 2018 Friuli Colli Orientali DOC

Výtěžek dražby putuje přímo Nadaci Křižovatka, vno pro výherce převezme paní Michaela Salačová

3.11. 2022 od 18:00
Cena na osobu 1290,-



VSTUPENKY



AUKCĚ

Zakoupením vstupenky přispíváte na pořízení monitoru dechu pro Nadaci Křižovatka



Změna čísla účtu veřejné sbírky NK

V souvislosti s válkou na Ukrajině byla uzavřena Sberbank, u které měla naše nadace zřízen účet veřejné sbírky. Od 2.3.2022 tedy bylo zřízeno nové číslo účtu pro veřejnou sbírku u MONETA Money Bank, a to: 245 910 096/0600

VEŘEJNÁ SBÍRKA NADACE KŘÍŽOVATKA

NOVÉ číslo účtu od 2.3.2022
245 910 096/0600
(Moneta Money Bank Brno).

Staré číslo u Sberbank
již neplatí.
Děkujeme za pochopení.



Zhodnocení činnosti v roce 2022

Informace o stávajícím hospodářském postavení

Nadace Křižovatka vykazuje ve své činnosti stabilitu. O tom svědčí i roční obrat a výše přijatých darů, za které je nadace vděčná stovkám svých dárců, především z řad firem a občanů (viz finanční zpráva).

Informace o aktivech v oblasti výzkumu a vývoje

Nadace Křižovatka v současné době dokončuje vývoj softwaru, který bude platformou pro rozvoj komunitní spolupráce v České republice, ale i v zahraničí.

Informace a aktivech v oblasti ochrany životního prostředí a pracovně-právních vztahů

a) Aktivity v oblasti ochrany životního prostředí

Nadační příspěvky jsou otevřeny také pro žádosti podporující zdravý a kladný vztah k přírodě a jiné ekologické aktivity

b) Aktivity v oblasti pracovně-právních vztahů

Nadace Křižovatka zaměstnává k 31. 12. 2022 sedm pracovníků na hlavní pracovní poměr. Dále byly sjednány dohody o provedení práce. Vedle těchto pracovníků se na činnosti nadace podílí také několik externích konzultantů.

Informace o existenci zahraniční složky v zahraničí

Nadace Křižovatka neměla k 31. 12. 2022 žádnou složku v zahraničí.

Zhodnocení činnosti v roce 2022

Přehled o vlastním majetku a závazcích

- a) dlouhodobý nehmotný majetek - v hodnotě 8 113 675,72 Kč
dlouhodobý hmotný majetek - v hodnotě 5 302 756,10 Kč
- b) krátkodobý majetek - v hodnotě 30 347 555,58 Kč
- c) vlastní zdroje - v hodnotě 38 912 454,80 Kč
- d) krátkodobé závazky - v hodnotě 1 510 749,35 Kč

Bližší viz. účetní závěrka.

Informace o využití nadačního majetku

Majetek nadace je využíván pouze pro činnost nadace. V nadačním majetku jsou monitory dechu, které jsou určeny pro výpůjčky rodičům nově narozených dětí.

Nadace Křižovatka provozuje facebookovou stránku Řekni máma, kde podává informace spojené s tematikou syndromu náhlého úmrtí dítěte.

Zhodnocení činnosti v roce 2022

Přehled osob, které poskytly nadační dar

Všechny osoby, které poskytly v roce 2022 dar Nadaci Křižovatka, jsou vypsány v příloze k účetní závěrce (viz. příloha VZ).

Přehled osob, kterým byl poskytnut nadační příspěvek

Magdaléna Janoutová Rektorová - 15.000,- Kč

Ze Mě Země z.s. - 10.000,- Kč

Šance pro Štefánka, z.s. - 10.000,- Kč

Nadační fond Mosty - Puentes - 10.000,- Kč

Vladislava Judasová Boronkajová - 10.000,- Kč

Přehled nákladů na vlastní správu

Není stanoveno. Náklady - 128.834,- Kč (reprefond)

OB DAROVANÉ NEMOCNICE v roce 2022

Obdarovaná nemocnice	Počet monitorů
Městská nemocnice Čáslav	14
Nemocnice Český Krumlov, a.s.	5
Fakultní nemocnice Brno - dětská nemocnice Černopolní	15
Fakultní nemocnice Brno - neonatologické oddělení	30
Nemocnice Břeclav	12
Nemocnice Milosrdných Bratří p.o., Brno	5
Domažlická nemocnice	6
Nemocnice Boskovice, s.r.o.	20
Nemocnice Havlíčkův Brod, p.o.	30
Nemocnice AGEL Jeseník, a.s.	5
Nemocnice Jihlava, p.o.	20
Nemocnice Kadaň	14
Karlovarská krajská nemocnice, a.s.	20
SZZ Krnov, p.o.	22
Kroměřížská nemocnice, a.s.	10
Nemocnice Kyjov, p.o.	10
Klatovská nemocnice, a.s.	11
Mělnická zdravotní, a.s.	10
Oblastní nemocnice Mladá Boleslav	17
Krajská zdravotní a.s. - Most	10
Oblastní nemocnice Náchod, a.s.	20
Nemocnice Nové Město na Moravě, p.o.	23
Nemocnice Nový Jičín, a.s.	10

Zhodnocení činnosti v roce 2022

Obdarovaná nemocnice	Počet monitorů
Nemocnice Nymburk s.r.o.	15
Fakultní nemocnice Olomouc	20
Fakultní nemocnice Ostrava - Poruba	50
Městská nemocnice Ostrava - Fifejdy	20
Nemocnice AGEL Ostrava - Vítkovice	28
Slezská nemocnice v Opavě, p.o.	20
Fakultní nemocnice Bulovka	25
Fakultní nemocnice v Motole	30
Fakultní Thomayerova nemocnice	40
VFN Apolinář	35
VFN Ke Karlovu	10
VFN Královské Vinohrady	20
Nemocnice Pelhřimov, p.o.	15
Nemocnice Písek, a.s.	6
Nemocnice Prachatice, a.s.	5
ÚPMD Podolí	48
Nemocnice AGEL Prostějov	15
Masarykova nemocnice Rakovník	17
Rokycanská nemocnice	2
Oblastní nemocnice Rychnov nad Kněžnou	16
Nemocnice Pardubického kraje - Svitavy	15
Nemocnice Strakonice, a.s.	5
Stodská nemocnice, a.s.	5
Nemocnice Slaný	11

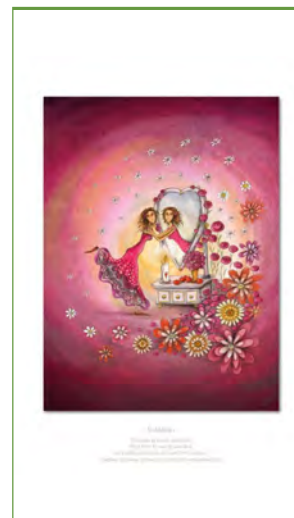
Zhodnocení činnosti v roce 2022

Obdarovaná nemocnice	Počet monitorů
Nemocnice Sokolov	10
Nemocnice AGEL Šternberk	13
Nemocnice Třebíč, p.o.	25
Krajská zdravotní, a.s. - Teplice	23
Uherskohradištská nemocnice a.s.	15
Nemocnice Pardubického kraje - Ústí nad Orlicí	20
Krajská zdravotní, a.s. - Masarykova nemocnice Ústí nad Labem	20
Nemocnice AGEL Valašské Meziříčí, a.s.	10
Krajská nemocnice T. Bati Zlín	26
CELKEM	974

Tisk kalendářů a plakátů

S grafikou plakátů a letáčků nám již několik let pomáhá společnost papír a tisk.

papírtisk



Naši další partneři v roce 2022



FOTOGRAFIE z předávání monitorů v nemocnicích v roce 202%



Boskovice



Břeclav



X^` >eh` _bi



Brno - dětská nemocnice

Zhodnocení činnosti v roce 2022



FN Brno - Bohunice



FN Ostrava - Poruba



Havlíčkův Brod



Jeseník

Zhodnocení činnosti v roce 2022



Karlovy Vary



Krnov



Havlíčkův Brod



Náchod

Zhodnocení činnosti v roce 2022



Nymburk



Olomouc



Opava



Praha - Apolinář

Zhodnocení činnosti v roce 2022



Praha - Bulovka



Praha - Motol



Ústí nad Orlicí



Zlín

a mnohé další...



Poděkování dárčům

Nadace Křižovatka již 27 let naplňuje své poslání díky podpoře a štědrosti mnoha společností i jednotlivců. Děkujeme všem, kdo nás v roce 2022 podpořili.

Děkujeme také zaměstnancům Nadace za vysoce kvalitní a dobře odvedenou práci. Bez jejich každodenního úsilí a přispění by nebylo možné naše poslání naplňovat.

Děkujeme, že s námi pomáháte zachraňovat životy nově narozených dětí.



Martina Rosinková
Předsedkyně správní rady

Kontakty



Sídlo nadace:	Nové Sady 41, 602 00 Brno
Kancelář nadace:	Malinovského náměstí 4, 602 00 Brno
Kontakt:	+420 543 332 025 nadace@nadacekrizovatka.cz
Web:	www.nadacekrizovatka.cz
IČ:	62159542
Bankovní účet:	76 08 414/0600, MONETA Money Bank v Brně
Registrace:	v Nadačním rejstříku u Krajského soudu v Brně, oddíl N, vložka 179

AUTOŘI VÝROČNÍ ZPRÁVY

Nadační část:	Mgr. Štěpánka Pokorníková
Účetní část:	Mgr. Štěpánka Pokorníková / Martina Rosinková
Grafika:	Mgr. Kateřina Černá Grofová / Anna Konečná



ROZVAHA
v plném rozsahu
ke dni 31.12.2022
(v celých tisících Kč)

Název, sídlo a právní forma účetní
jednotky
Nadace Křížovatka
Nové Sady 41
Brno 2
602 00



Účetní jednotka doručí:
1 x příslušnému fin. orgánu

IČO
62159542

Označení	AKTIVA	číslo řádku	Stav k prvnímu dni účetního období	Stav k posled. dni účetního období	
a	b	c	1	2	
A.	Dlouhodobý majetek celkem	Součet A.I. až A.IV.	1	9 559	13 099
A. I.	Dlouhodobý nehmotný majetek celkem	Součet A.I.1. až A.I.7.	9	4 952	8 114
A. I. 1.	Nehmotné výsledky výzkumu a vývoje	(012)	2		
A. I. 2.	Software	(013)	3		
A. I. 3.	Ocenitelná práva	(014)	4		
A. I. 4.	Drobný dlouhodobý nehmotný majetek	(018)	5		
A. I. 5.	Ostatní dlouhodobý nehmotný majetek	(019)	6	79	79
A. I. 6.	Nedokončený dlouhodobý nehmotný majetek	(041)	7	4 873	8 035
A. I. 7.	Poskytnuté zálohy na dlouhodobý nehmotný majetek	(051)	8		
A. II.	Dlouhodobý hmotný majetek celkem	Součet A.II.1. až A.II.10.	20	4 810	5 303
A. II. 1.	Pozemky	(031)	10	166	166
A. II. 2.	Umělecká díla, předměty a sbírky	(032)	11		
A. II. 3.	Stavby	(021)	12	4 591	4 591
A. II. 4.	Hmotné movité věci a jejich soubory	(022)	13	53	53
A. II. 5.	Pěstitelské celky trvalých porostů	(025)	14		
A. II. 6.	Dospělá zvířata a jejich skupiny	(026)	15		
A. II. 7.	Drobný dlouhodobý hmotný majetek	(028)	16		
A. II. 8.	Ostatní dlouhodobý hmotný majetek	(029)	17		
A. II. 9.	Nedokončený dlouhodobý hmotný majetek	(042)	18		
A. II. 10.	Poskytnuté zálohy na dlouhodobý hmotný majetek	(052)	19		493
A. III.	Dlouhodobý finanční majetek celkem	Součet A.III.1. až A.III.6.	28		
A. III. 1.	Podíly – ovládaná nebo ovládající osoba	(061)	21		
A. III. 2.	Podíly – podstatný vliv	(062)	22		
A. III. 3.	Dluhové cenné papíry držené do splatnosti	(063)	23		
A. III. 4.	Zápůjčky organizačním složkám	(066)	24		
A. III. 5.	Ostatní dlouhodobé zápůjčky	(067)	25		
A. III. 6.	Ostatní dlouhodobý finanční majetek	(069)	26		
A. IV.	Oprávky k dlouhodobému majetku celkem	Součet A.IV.1. až A.IV.11.	40	-203	-318
A. IV. 1.	Oprávky k nehmotným výsledkům výzkumu a vývoje	(072)	29		
A. IV. 2.	Oprávky k softwaru	(073)	30		
A. IV. 3.	Oprávky k ocenitelným právům	(074)	31		
A. IV. 4.	Oprávky k drobnému dlouhodobému nehmotnému majetku	(078)	32		
A. IV. 5.	Oprávky k ostatnímu dlouhodobému nehmotnému majetku	(079)	33	-55	-71
A. IV. 6.	Oprávky ke stavbám	(081)	34	-130	-217
A. IV. 7.	Oprávky k samostatným hmotným movitým věcem a souborům hmotných movitých věcí	(082)	35	-18	-30
A. IV. 8.	Oprávky k pěstitelským celkům trvalých porostů	(085)	36		
A. IV. 9.	Oprávky k základnímu stádu a tažným zvířatům	(086)	37		
A. IV. 10.	Oprávky k drobnému dlouhodobému hmotnému majetku	(088)	38		
A. IV. 11.	Oprávky k ostatnímu dlouhodobému hmotnému majetku	(089)	39		

Označení	AKTIVA		číslo řádku	Stav k prvnímu dni účetního období	Stav k posled. dni účetního období
a	b		c	1	2
B.	Krátkodobý majetek celkem	Součet B.I. až B.IV.	41	26 789	30 347
B. I.	Zásoby celkem	Součet B.I.1. až B.I.9.	51	24 844	27 205
B. I. 1.	Materiál na skladě	(112)	42	24 844	27 205
B. I. 2.	Materiál na cestě	(119)	43		
B. I. 3.	Nedokončená výroba	(121)	44		
B. I. 4.	Polotovary vlastní výroby	(122)	45		
B. I. 5.	Výrobky	(123)	46		
B. I. 6.	Mladá a ostatní zvířata a jejich skupiny	(124)	47		
B. I. 7.	Zboží na skladě a v prodejnách	(132)	48		
B. I. 8.	Zboží na cestě	(139)	49		
B. I. 9.	Poskytnuté zálohy na zásoby	(314)	50		
B. II.	Pohledávky celkem	Součet B.II.1. až B.II.19.	71	99	175
B. II. 1.	Odběratelé	(311)	52		
B. II. 2.	Směnky k inkasu	(312)	53		
B. II. 3.	Pohledávky za eskontované cenné papíry	(313)	54		
B. II. 4.	Poskytnuté provozní zálohy	(314)	55	75	96
B. II. 5.	Ostatní pohledávky	(315)	56	24	24
B. II. 6.	Pohledávky za zaměstnanci	(335)	57		
B. II. 7.	Pohl. za institucemi soc. zabezpečení a veřejného zdrav. pojištění	(336)	58		
B. II. 8.	Daň z příjmů	(341)	59		
B. II. 9.	Ostatní přímé daně	(342)	60		
B. II. 10.	Daň z přidané hodnoty	(343)	61		
B. II. 11.	Ostatní daně a poplatky	(345)	62		
B. II. 12.	Nároky na dotace a ostatní zúčtování se státním rozpočtem	(346)	63		
B. II. 13.	Nároky na dotace a ost. zúčt. s rozp. orgánů územ. samospr. celků	(348)	64		
B. II. 14.	Pohledávky za společníky sdruženými ve společnosti	(358)	65		
B. II. 15.	Pohledávky z pevných termínových operací a opcí	(373)	66		
B. II. 16.	Pohledávky z vydaných dluhopisů	(375)	67		
B. II. 17.	Jiné pohledávky	(378)	68		38
B. II. 18.	Dohadné účty aktivní	(388)	69		17
B. II. 19.	Opravná položka k pohledávkám	(391)	70		
B. III.	Krátkodobý finanční majetek celkem	Součet B.III.1. až B.III.7.	80	1 836	2 959
B. III. 1.	Peněžní prostředky v pokladně	(211)	72	70	11
B. III. 2.	Ceniny	(213)	73		
B. III. 3.	Peněžní prostředky na účtech	(221)	74	1 761	2 948
B. III. 4.	Majetkové cenné papíry k obchodování	(251)	75		
B. III. 5.	Dluhové cenné papíry k obchodování	(253)	76		
B. III. 6.	Ostatní cenné papíry	(256)	77		
B. III. 7.	Peníze na cestě	(261)	79	5	
B. IV.	Jiná aktiva celkem	Součet B.IV.1. až B.IV.2.	84	10	8
B. IV. 1.	Náklady příštích období	(381)	81	10	8
B. IV. 2.	Příjmy příštích období	(385)	82		
	Aktiva celkem	Součet A. až B.	85	36 348	43 446

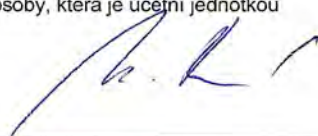


Označení	PASIVA		číslo řádku	Stav k prvnímu dni účetního období	Stav k posled. dni účetního období
a	b		c	3	4
A.	Vlastní zdroje celkem	Součet A.I. až A.II.	86	31 716	38 912
A. I.	Jmění celkem	Součet A.I.1. až A.I.3.	90	13 559	20 755
A. I. 1.	Vlastní jmění	(901)	87	8 908	12 069
A. I. 2.	Fondy	(911)	88	4 651	8 686
A. I. 3.	Oceňovací rozdíly z přecenění finančního majetku a závazků	(921)	89		
A. II.	Výsledek hospodaření celkem	Součet A.II.1 až A.II.3.	94	18 157	18 157
A. II. 1.	Účet výsledku hospodaření	(963)	91	x	
A. II. 2.	Výsledek hospodaření ve schvalovacím řízení	(931)	92		x
A. II. 3.	Nerozdělený zisk, neuhrazená ztráta minulých let	(932)	93	18 157	18 157
B.	Cizí zdroje celkem	Součet B.I. až B.IV.	95	4 632	4 534
B. I.	Rezervy celkem	Hodnota B.I.1.	97		
B. I. 1.	Rezervy	(941)	96		
B. II.	Dlouhodobé závazky celkem	Součet B.II.1. až B.II.7.	105	3 562	3 023
B. II. 1.	Dlouhodobé úvěry	(951)	98	3 562	3 023
B. II. 2.	Vydané dluhopisy	(953)	99		
B. II. 3.	Závazky z pronájmu	(954)	100		
B. II. 4.	Přijaté dlouhodobé zálohy	(955)	101		
B. II. 5.	Dlouhodobé směnky k úhradě	(958)	102		
B. II. 6.	Dohadné účty pasivní	(389)	103		
B. II. 7.	Ostatní dlouhodobé závazky	(959)	104		
B. III.	Krátkodobé závazky celkem	Součet B.III.1. až B.III.23.	129	1 070	1 511
B. III. 1.	Dodavatelé	(321)	106	298	716
B. III. 2.	Směnky k úhradě	(322)	107		
B. III. 3.	Přijaté zálohy	(324)	108		
B. III. 4.	Ostatní závazky	(325)	109		16
B. III. 5.	Zaměstnanci	(331)	110	304	334
B. III. 6.	Ostatní závazky vůči zaměstnancům	(333)	111		
B. III. 7.	Závazky k institucím soc. zabezpečení a veřejného zdrav. pojištění	(336)	112	191	103
B. III. 8.	Daň z příjmů	(341)	113		
B. III. 9.	Ostatní přímé daně	(342)	114	47	47
B. III. 10.	Daň z přidané hodnoty	(343)	115		
B. III. 11.	Ostatní daně a poplatky	(345)	116		
B. III. 12.	Závazky ve vztahu k státnímu rozpočtu	(346)	117		
B. III. 13.	Závazky ve vztahu k rozpočtu orgánů územ. samospr. celků	(348)	118		
B. III. 14.	Závazky z upsaných nesplacených cenných papírů a podílů	(367)	119		
B. III. 15.	Závazky ke společným sdruženým ve společnosti	(368)	120		
B. III. 16.	Závazky z pevných termínových operací a opcí	(373)	121		
B. III. 17.	Jiné závazky	(379)	122	3	2
B. III. 18.	Krátkodobé úvěry	(231)	123		
B. III. 19.	Eskontní úvěry	(232)	124		
B. III. 20.	Vydané krátkodobé dluhopisy	(241)	125		
B. III. 21.	Vlastní dluhopisy	(255)	126		
B. III. 22.	Dohadné účty pasivní	(389)	127	227	293
B. III. 23.	Ostatní krátkodobé finanční výpomoci	(249)	128		



Označení	PASIVA		číslo řádku	Stav k prvnímu dni účetního období	Stav k posled. dni účetního období
a	b		c	3	4
B. IV.	Jiná pasiva celkem	Součet B.IV.1. až B.IV.2.	133		
B. IV. 1.	Výdaje příštích období	(383)	130		
B. IV. 2.	Výnosy příštích období	(384)	131		
	Pasiva celkem	Součet A. až B.	134	36 348	43 446



Sestaveno dne: 30.06.2023		Podpisový záznam statutárního orgánu účetní jednotky nebo podpisový vzor fyzické osoby, která je účetní jednotkou
Právní forma účetní jednotky	Předmět podnikání	Pozn.: 

VÝKAZ ZISKU A ZTRÁTY
v plném rozsahu
ke dni 31.12.2022
(v celých tisících Kč)

Název, sídlo a právní forma účetní
jednotky
Nadace Křižovatka
Nové Sady 41
Brno 2
602 00

Účetní jednotka doručí:
1 x příslušnému finančnímu orgánu

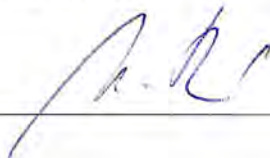
IČO
62159542

Označení	TEXT	Číslo řádku	Činnosti		
			Hlavní	Hospodářská	Celkem
			5	6	7
A.	Náklady	1			
A. I.	Spotřebované nákupy a nakupované služby Součet A.I.1. až A.I.6.	2	7 022		7 022
A. I. 1.	Spotřeba materiálu, energie a ostatních neskladovaných dodávek	3	1 342		1 342
A. I. 2.	Prodané zboží	4			
A. I. 3.	Opravy a udržování	5	8		8
A. I. 4.	Náklady na cestovné	6			
A. I. 5.	Náklady na reprezentaci	7	129		129
A. I. 6.	Ostatní služby	8	5 543		5 543
A. II.	Změny stavu zásob vlastní činnosti a aktivace Součet A.II.7. až A.II.9.	9			
A. II. 7.	Změna stavu zásob vlastní činnosti	10			
A. II. 8.	Aktivace materiálu, zboží a vnitroorganizačních služeb	11			
A. II. 9.	Aktivace dlouhodobého majetku	12			
A. III.	Osobní náklady Součet A.III.10. až A.III.14.	13	5 831		5 831
A. III. 10.	Mzdové náklady	14	4 687		4 687
A. III. 11.	Zákonné sociální pojištění	15	928		928
A. III. 12.	Ostatní sociální pojištění	16			
A. III. 13.	Zákonné sociální náklady	17	147		147
A. III. 14.	Ostatní sociální náklady	18	69		69
A. IV.	Daně a poplatky Hodnota A.IV.15.	19	2		2
A. IV. 15.	Daně a poplatky	20	2		2
A. V.	Ostatní náklady Součet A.V.16. až A.V.22.	21	242		242
A. V. 16.	Smluvní pokuty, úroky z prodlení, ostatní pokuty a penále	22	3		3
A. V. 17.	Odpis nedobytné pohledávky	23			
A. V. 18.	Nákladové úroky	24	88		88
A. V. 19.	Kursově ztráty	25			
A. V. 20.	Dary	26	105		105
A. V. 21.	Manka a škody	27			
A. V. 22.	Jiné ostatní náklady	28	46		46
A. VI.	Odpisy, prodaný majetek, tvorba a použití rezerv a opravných položek Součet A.VI.23. až A.VI.27.	29	114		114
A. VI. 23.	Odpisy dlouhodobého majetku	30	114		114
A. VI. 24.	Prodaný dlouhodobý majetek	31			
A. VI. 25.	Prodané cenné papíry a podíly	32			
A. VI. 26.	Prodaný materiál	33			
A. VI. 27.	Tvorba a použití rezerv a opravných položek	34			
A. VII.	Poskytnuté příspěvky Hodnota A.VII.28.	35			
A. VII. 28.	Poskytnuté členské příspěvky a příspěvky zúčtované mezi organizačními složkami	36			



Označení	TEXT	Číslo řádku	Činnosti		
			Hlavní 5	Hospodářská 6	Celkem 7
A. VIII.	Daň z příjmů	Hodnota A.VIII.29.	37		
A. VIII. 29.	Daň z příjmů		38		
	Náklady celkem	Součet A.I. až A.VIII.	39	13 211	13 211
B.	Výnosy		40		
B. I.	Provozní dotace	Hodnota B.I.1.	41		
B. I. 1.	Provozní dotace		42		
B. II.	Přijaté příspěvky	Součet B.II.2. až B.II.4.	43		
B. II. 2.	Přijaté příspěvky zúčtované mezi organizačními složkami		44		
B. II. 3.	Přijaté příspěvky (dary)		45		
B. II. 4.	Přijaté členské příspěvky		46		
B. III.	Tržby za vlastní výkony a za zboží		47		
B. IV.	Ostatní výnosy	Součet B.IV.5. až B.IV.10.	48	13 211	13 211
B. IV. 5.	Smluvní pokuty, úroky z prodlení, ostatní pokuty a penále		49		
B. IV. 6.	Platby za odepsané pohledávky		50		
B. IV. 7.	Výnosové úroky		51	31	31
B. IV. 8.	Kursově zisky		52		
B. IV. 9.	Zúčtování fondů		53	13 180	13 180
B. IV. 10.	Jiné ostatní výnosy		54		
B. V.	Tržby z prodeje majetku	Součet B.V.11. až B.V.15.	55		
B. V. 11.	Tržby z prodeje dlouhodobého nehmotného a hmotného majetku		56		
B. V. 12.	Tržby z prodeje cenných papírů a podílů		57		
B. V. 13.	Tržby z prodeje materiálu		58		
B. V. 14.	Výnosy z krátkodobého finančního majetku		59		
B. V. 15.	Výnosy z dlouhodobého finančního majetku		60		
	Výnosy celkem	Součet B.I. až B.V.	61	13 211	13 211
C.	Výsledek hospodaření před zdaněním	ř. 61 - (ř. 39 - ř.37)	62		
D.	Výsledek hospodaření po zdanění	ř. 62 - ř. 37	63		



Sestaveno dne: 30.06.2023		Podpisový záznam statutárního orgánu účetní jednotky nebo podpisový vzor fyzické osoby, která je účetní jednotkou	
Právní forma účetní jednotky	Předmět podnikání	Pozn.: 	

PŘÍLOHA K ÚČETNÍ ZÁVĚRCE

sestavená k 31.12.2022

Nadace Křižovatka

Nové sady 607/41, IČ: 62159542



Obsah

I. Základní údaje.....	3
II. Obecné účetní zásady	4
II.1. Dlouhodobý majetek	4
II.2. Cenné papíry a podíly	4
II.3. Zásoby	5
II.4. Pohledávky	5
II.5. Cizoměnové transakce.....	5
II.6. Časové rozlišení	5
II.7. Bezúplatně nabytý dlouhodobý majetek, investiční dotace a dary	5
II.8. Veřejná sbírka.....	5
II.9. Přijaté dary.....	6
II.11. Vlastní jmění, nadační kapitál	6
II.12. Daň z příjmů.....	6
II.13. Opravné položky, rezervy	6
III. Doplnující údaje k výkazům.....	7
III.1. Dlouhodobý majetek	7
III.2. Podíly, podílové listy, dluhopisy, akcie.....	7
III.3. Dluhy po splatnosti z titulu daní, sociálního či zdravotního pojištění.....	7
III.4. Dlouhodobé závazky.....	7
III.5. Majetek neuvedený v rozvaze.....	7
III.6. Závazky nevykázané v rozvaze	7
III.7. Osobní náklady	8
III.8. Odměna přijatá statutárním auditorem.....	8
III.9. Náklady a výnosy mimořádné svým objemem nebo původem	8
III.10. Zástavy a ručení	9
III.11. Přijaté dotace a dary	9
III.12. Veřejná sbírka.....	17
III.13. Výsledek hospodaření a daň z příjmu.....	17
III.14. Významné události mezi rozvahovým dnem a okamžikem sestavení účetní závěrky	18



I. Základní údaje

Účetní období: 1.1.2022 – 31.12.2022

Název: Nadace Křižovatka
Sídlo organizace: Nové sady 607/41, 602 00 Brno
Právní forma: nadace
Statutární orgán:

Předseda správní rady: Martina Rosinková
Místopředseda správní rady: Ing. Petr Hašek
Členové správní rady: Ing. Jáchym Frank
Petr Michna
Ing. Eva Pupišíková
JUDr. Michal Skoumal

Revizor : Tomáš Hradský

Datum vzniku: 11. ledna 1999, spisová značka: N 179 vedená u KOS v Brně

Účel (poslání):

- a) Podpora zdravotnických služeb v oblasti péče o děti, zejména zaměřené na děti ohrožené Syndromem náhlého úmrtí kojenců (tzv. SIDS – Sudden Infant Death Syndrome)
- b) Podpora rozvoje schopností a nadání talentovaných žáků a studentů
- c) Podpora projektů pro zlepšování životního prostředí, ochrany přírody, a zdravého a udržitelného životního stylu
- d) Podpora zdraví lidí ve společnosti, včetně osobnostního a duchovního rozvoje
- e) Podpora komunitního života
- f) Podpora péče o seniory a osoby v poslední fázi života
- g) Podpora výzkumu a vývoje moderních technologií a jejich využití v souvislosti s účelem nadace

Hlavní činnost:

Podpora zdravotnických služeb v oblasti péče o děti, zejména zaměřené na děti ohrožené Syndromem náhlého úmrtí kojenců (tzv. SIDS – Sudden Infant Death Syndrome)

Vedlejší (hospodářská) činnost: -x-x-x-

Kategorie účetní jednotky: Malá účetní jednotka

Zakladatel (zřizovatel): Martin Rosinek

Nadační kapitál: 4.000.000,- Kč

www.nadacekrizovatka.cz



II. Obecné účetní zásady

Účetní jednotka postupuje dle Zákona č.563/1991 Sb., o účetnictví a dle Vyhlášky č.504/2002 Sb., a dle českých účetních standardů. Mezi roky 2021/2022 nebyly změny metod. Údaje v příloze jsou uvedeny v Kč.

II.1. Dlouhodobý majetek

V případě pořízení dlouhodobého majetku bylo postupováno podle níže uvedených obecných účetních zásad.

Organizace pořídila v účetním období 2022 nemotný majetek- webová platforma, který je doposud nezařazeno.

V roce 2022 nebyl pořízen žádný majetek, byly pouze poskytnuty zálohy na nákup vozidel ve výši 492.320 Kč.

Organizace eviduje v dlouhodobém hmotném majetku hmotný majetek s dobou použitelnosti vyšší než 1 rok a s pořizovací cenou vyšší než 80.000 Kč, účtuje o něm na účtech dlouhodobého majetku a vykazuje ho v rozvaze.

Hmotný majetek v pořizovací ceně nižší než 80.000 Kč účtuje organizace do nákladů. Hmotný majetek v pořizovací ceně vyšší než 10.000 Kč, ale nižší než 40.000 Kč s dobou použitelnosti delší než 1 rok eviduje organizace v operativní evidenci.

Organizace eviduje v dlouhodobém nemotném majetku nemotný majetek s dobou použitelnosti vyšší než 1 rok a s pořizovací cenou vyšší než 80.000 Kč.

Nemotný majetek v pořizovací ceně nižší než 80 tis. Kč účtuje organizace do nákladů. Nemotný majetek v pořizovací ceně vyšší než 10.000 Kč, ale nižší než 60.000 Kč s dobou použitelnosti delší než 1 rok eviduje organizace v operativní evidenci. Nemotným majetkem (dosud nezařazeným) je softwarová platforma, zařazeným webové stránky. Odpisy jsou rovnoměrné na 72 měsíců. Začátek odepisování měsíc následující po zařazení.

Hmotný majetek – budovy, stavby odpisová skupina 6, 50 let; ostatní hmotný majetek s cenou vyšší 60.000 Kč, odpisová skupina 2, 5 let.

Úroky nejsou součástí pořizovací ceny dlouhodobého majetku.

Při pořízení hmotného majetku bylo postupováno při odepisování podle zákona č. 586/1992 Sb. O daních z příjmů §31 a §32.

Organizace vyvíjí nemotný majetek, který není zatím zařazen do užívání a není odepisován. Po dokončení daného majetku bude organizace postupovat podle zákona č. 586/1992 Sb. O daních z příjmů § 32a.

II.2. Cenné papíry a podíly

Organizace v účetním období nevlastnila cenné papíry a podíly.



II.3. Zásoby

Organizace eviduje v zásobách monitory dechu. O zásobách účtuje způsobem B. Zásoby jsou oceňeny pořizovací cenou. Tyto zásoby jsou účtovány jako materiál. Vedlejší náklady na pořízení jsou doprava, poštovné, opravy, je postupováno metodou FIFO.

II.4. Pohledávky

Pohledávky se oceňují při svém vzniku jmenovitou hodnotou. Organizace neshledala důvody pro tvorbu opravné položky. O případné tvorbě opravné položky může rozhodnout ředitelka organizace.

II.5. Cizoměnové transakce

Majetek a závazky pořízené v cizí měně se oceňují v českých korunách v kurzu platném ke dni jejich vzniku (denní kurz vyhlášený ČNB).

II.6. Časové rozlišení

Organizace účtuje ve věcné a časové souvislosti. Organizace nerozlišuje částky, které se každoročně opakují a částky nevýznamné, tj. do výše 5.000 Kč.

II.7. Bezúplatně nabytý dlouhodobý majetek, investiční dotace a dary

Ve vlastním jmění na účtu skupiny 901 – Vlastní jmění organizace účtuje o nadačním kapitálu zapsaném v nadačním rejstříku.

O darech účtuje organizace na účtu skupiny 911 - Fondy. Jejich vyřazení a čerpání je v časové a věcné souvislosti s náklady a je účtováno na účet 648 – zúčtování fondů.

II.8. Veřejná sbírka

Ve fondech organizace účtuje o zdrojích získaných z veřejné sbírky. Průběžně organizace účtuje o použití výtěžku veřejné sbírky podvojným zápisem na vrub fondu 911 ve prospěch analytického účtu 648. Vykazovaný stav fondu veřejné sbírky odpovídá neutracené částce z veřejné sbírky určené pro další použití, tj. stavu sbírkového bankovního účtu. Číslo bankovního účtu je 245910096/0600.



II.9. Přijaté dary

Přijaté dary se účtují v souladu s §18 vyhlášky č. 504/2002 Sb., do fondů organizace a to přímým zápisem ve prospěch fondu a na vrub účtu 211 – Pokladna nebo 221 – Bankovní účet. Dary na základě darovacích smluv jsou účtovány ve chvíli podpisu smlouvy, a to 378/911.použití darů je ve věcné a časové souvislosti pomocí účtu 648.

II.10. Přijaté dotace

Přijaté dotace jsou prostředky poskytnuté z veřejných zdrojů, tedy zejména ze zdrojů státního rozpočtu, z rozpočtů územně samosprávných celků, ze zdrojů státních rozpočtů cizích států apod.

V roce 2022 nebyla přijata žádná dotace.

II.11. Vlastní jmění, nadační kapitál

Hodnota zapsaného nadačního kapitálu k 31.12.2022 je 4.000.000,- Kč.
4.000.000 Kč zahrnuje movitý nadační kapitál (monitory dechu), představuje vlastní zdroje nadace a nejsou účelově vázány.
Tržní hodnota nadačního kapitálu odpovídá nominální hodnotě.

II.12. Daň z příjmů

Organizace je veřejně prospěšným poplatníkem v souladu s §17a zákona č. 586/1992 Sb., o daních z příjmů, ve znění pozdějších předpisů (dále jen ZDP).

Daňové úlevy 0, do dalších let 0 vyčerpáno v min. letech 0.

II.13. Opravné položky, rezervy

Organizace neshledala důvody pro tvorbu opravných položek a rezerv, protože nemá majetek s nižší účetní hodnotou, pohledávky po splatnosti. Nebyly vyhodnocena jiná rizika pro tvorbu rezerv.



III. Doplnující údaje k výkazům

III.1. Dlouhodobý majetek

Organizace v účetním období 2018 začala vyvíjet dlouhodobý nehmotný majetek vlastní síťovou platformu (dále zkráceně jen Platforma). Tato Platforma nebyla k 31.12.2022 dokončena a nebyla zařazena do užívání. Odpisy nebyly zahájeny. Po zařazení do užívání bude tato Platforma odepisována dle předpokládané doby použitelnosti.

V roce 2022 nebyl pořízen žádný majetek, byly pouze poskytnuty zálohy na nákup vozidel ve výši 492.320 Kč.

Příloha č. 1 Dlouhodobý majetek	Pořizovací cena				Snížení hodnoty					Čistá (zůstatková) hodnota		
	Počáteční zůstatek	Přírůstky	Úbytky	Konečný zůstatek	Oprávy k 1.1.	Opravné položky k 1.1.	Odpisy	Tvorba a čerpání opravných položek	Oprávy k 31.12.	Opravné položky k 31.12.	Počáteční zůstatek	Konečný zůstatek
Software				0						0	0	0
Ostatní nehmotný	79	0	0	79	55		16		71	0	24	8
Poskytnuté zálohy na nehmotný majetek				0					0	0	0	0
Nedokončený nehmotný majetek	4873	3161		8034					0	0	4873	8034
Dlouhodobý nehmotný majetek celkem	4952	3161	0	8113	55	0	16	0	71	0	4897	8042
Pozemky	166	0	0	166					0	0	166	166
Stavby	4591	0	0	4591	130		87		217	0	4461	4374
Stroje a zařízení				0					0	0	0	0
Dopravní prostředky				0	0	0	0	0	0	0	0	0
Inventář				0					0	0	0	0
Ostatní věci movité	53	0	0	53	18		12		30	0	35	23
Poskytnuté zálohy na hmotný majetek				0					0	0	0	0
Nedokončený hmotný majetek				0					0	0	0	0
Dlouhodobý hmotný majetek celkem	4510	0	0	4510	148	0	99	0	247	0	4652	4563
DLOUHODOBÝ MAJETEK CELKEM	9762	3161	0	12923	203	0	116	0	318	0	9559	12605

III.2. Podíly, podílové listy, dluhopisy, akcie

Organizace v účetním období nevlastnila dlouhodobý finanční majetek.

III.3. Dluhy po splatnosti z titulu daní, sociálního či zdravotního pojištění

Organizace žádné takové dluhy neneviduje.

III.4. Dlouhodobé závazky

Organizace eviduje dlouhodobý úvěr u MONETA Money bank, a.s. ve výši 4.000.000,- Kč na koupi nebytové jednotky číslo 730/1 a pozemků parc. č. 562/8, 562/9, 562/10, 1749/167, 1749/168 a 1749/169 v katastrálním území Starý Lískovec. Dlouhodobý závazek tvoří k 31.12.2022 částku 3.022.928,06 Kč.

III.5. Majetek neuvedený v rozvaze

V rozvaze není uveden drobný majetek v zanedbatelné hodnotě, který byl při pořízení zahrnut do nákladů.

III.6. Závazky nevykázané v rozvaze

Organizace neneviduje žádné závazky, které by k rozvahovému dni nebyly vykázány v rozvaze.



III.7. Osobní náklady

Průměrný počet zaměstnanců

Průměrný počet zaměstnanců v roce 2021	Průměrný počet zaměstnanců v roce 2022
39	39

z toho členů řídicích orgánů

Průměrný počet řídicích pracovníků v roce 2021	Průměrný počet řídicích pracovníků v roce 2022
1	1

Osobní náklady na zaměstnance, z toho na členy řídicích orgánů

	2021 v tis. Kč		2022 v tis. Kč	
	Osobní náklady na zaměstnance	Osobní náklady na členy řídicích orgánů	Osobní náklady na zaměstnance	Osobní náklady na členy řídicích orgánů
Mzdové náklady	4.801	2	4.687	2
Zákonné sociální pojištění	957	0	927	0
Ostatní sociální pojištění	0	0	0	0
Zákonné sociální náklady	105	0	147	0
Ostatní sociální náklady	73	0	68	0

Členům orgánů v roce 2022 byla poskytnuta řádná odměna ve výši 2.000,-Kč.
Další funkční požitky, žádné půjčky, úvěry, záruky či jiná plnění jim nebyly poskytnuty.

Členové orgánů nemají žádnou účast v osobách, s nimiž organizace v roce 2022 uzavřela smluvní vztahy.

III.8. Odměna přijatá statutárním auditorem

Audit účetní uzávěrky je 60.500,- Kč.

III.9. Náklady a výnosy mimořádné svým objemem nebo původem

V roce 2022 nebyly žádné mimořádné náklady ani výnosy.



III.10. Zástavy a ručení

Majetek organizace není zatížen žádným zástavním právem.

Organizace neposkytla ani nepřijala žádná ručení.

Závazky vůči státu byly uhrazeny v řádném termínu, v lednu následujícího roku.

Závazky k SSZ -	74.138,-	FÚ/Daň z příjmu -	0,-
Závazky k ČPZP -	12.279,-	FÚ/Daň ze záv. činnosti -	17.625,-
Závazky k VZP -	4.100,-	FÚ/Daň srážková -	29.663,-
Závazky k OZP -	7.749,-	FÚ/Daň silniční -	0,-
Závazky k VOZP -	4.070,-		

III.11. Přijaté dotace a dary

V roce 2022 nebyly přijaty žádné dotace.

V roce 2022 byly přijaty následující dary :



Kniha pohledávek ke dni 31.12.2022

Nadace Křižovatka

IČ: 62159542

Rok: 2022

Tisk všech
záznamů

Datum	Číslo	Firma	Částka	K likvidaci	Uhrazeno
20.01.2022	62200001	CHAPS spol. s r.o.	30000,00	0,00	31.01.2022
24.01.2022	62200002	PROGRESS PRAHA, a.s.	12000,00	0,00	31.01.2022
24.01.2022	62200003	Konecranes and Demag s.r.o.	15000,00	0,00	28.02.2022
24.01.2022	62200004	ALPS Electric Czech, s.r.o.	6000,00	0,00	31.01.2022
01.02.2022	62200005	VEIDEC s.r.o.	10000,00	0,00	28.02.2022
02.02.2022	62200006	VORLÍČEK-PLAST s.r.o.	6000,00	0,00	28.02.2022
02.02.2022	62200007	Wild Stone International s.r.o.	12000,00	0,00	28.02.2022
14.02.2022	62200008	WALTER CZ s.r.o.	12500,00	0,00	28.02.2022
17.02.2022	62200009	Gatema Holding s. r. o.	10000,00	0,00	31.03.2022
17.02.2022	62200010	ProTech SpT s.r.o.	25000,00	0,00	31.03.2022
25.02.2022	62200011	PERI, spol. s r.o.	12500,00	0,00	31.03.2022
28.02.2022	62200012	LORIKA CZ s.r.o.	25000,00	0,00	31.03.2022
28.02.2022	62200013	Veskom, spol. s r.o.	2500,00	0,00	31.03.2022
28.02.2022	62200014	Mattoni 1873 a.s.	10000,00	0,00	29.04.2022
01.03.2022	62200015	Ing. Marie Skružná	2500,00	0,00	31.03.2022

Nadace Křižovatka, 621 59 542, Nové sady 607/41, 602 00 Brno
Příloha k účetní závěrce sestavená k 31.12.2022

01.03.2022	62200016	ROBE lighting s.r.o.	25000,00	0,00	31.03.2022
01.03.2022	62200017	PEPITO s.r.o.	10000,00	0,00	31.03.2022
01.03.2022	62200018	VYDONA s.r.o.	2500,00	0,00	31.03.2022
03.03.2022	62200019	Green-Swan Pharmaceuticals CR a.s.	30000,00	0,00	31.05.2022
14.03.2022	62200020	SABBIA s.r.o.	2500,00	0,00	31.03.2022
14.03.2022	62200021	KLIMA s.r.o.	10000,00	0,00	31.03.2022
14.03.2022	62200022	PLASTIKA a.s.	12500,00	0,00	29.04.2022
14.03.2022	62200023	CENTROTHERM Mladá Boleslav, a.s.	15000,00	0,00	31.03.2022
14.03.2022	62200024	KOVOVÝROBA RIEGEL, s.r.o.	15000,00	0,00	31.03.2022
14.03.2022	62200025	České lupkové závody, a.s.	25000,00	0,00	31.03.2022
14.03.2022	62200026	PIERO s.r.o.	2500,00	0,00	31.03.2022
14.03.2022	62200027	WC Servis s.r.o.	5000,00	0,00	31.03.2022
15.03.2022	62200028	Teplárna Otrokovice a.s.	10000,00	0,00	31.03.2022
16.03.2022	62200029	BC LOGISTICS s.r.o.	10000,00	0,00	31.03.2022
16.03.2022	62200030	Bc. Petr Komenda	2500,00	0,00	31.03.2022
16.03.2022	62200031	BÜRGER Transport s.r.o.	2500,00	0,00	31.03.2022
16.03.2022	62200032	TRIANGOLO spol. s r.o.	5000,00	0,00	31.03.2022
16.03.2022	62200033	V.P.M. - TRANS, s.r.o.	10000,00	0,00	31.03.2022
21.03.2022	62200034	AUTOŠKOLA KŘÍŽ s.r.o.	2500,00	0,00	29.04.2022
21.03.2022	62200035	Local Energies, a.s.	6000,00	0,00	30.06.2022
21.03.2022	62200036	PRO.MED.CS Praha a.s.	40000,00	0,00	31.03.2022
22.03.2022	62200037	FARMAK, a.s.	10000,00	0,00	29.04.2022
28.03.2022	62200038	CZECH SPORT CONSULTING s.r.o.	5000,00	0,00	29.04.2022
28.03.2022	62200039	ROLLCONTECH s.r.o.	10000,00	0,00	31.03.2022
31.03.2022	62200040	T-Mobile Czech Republic a.s.	0,01	0,00	22.11.2022
31.03.2022	62200041	KYOCERA AVX FOUADATION	21553,00	0,00	31.03.2022
05.04.2022	62200042	OLTERM & TD Olomouc, a.s.	5000,00	0,00	29.04.2022
06.04.2022	62200043	REFLEX Zlín, spol. s r.o.	7500,00	0,00	29.04.2022
06.04.2022	62200044	HTB - Požární ochrana a.s.	5000,00	0,00	29.04.2022
06.04.2022	62200045	Miroslava Černá	2500,00	0,00	29.04.2022
07.04.2022	62200046	ZO OS KOVO Kuřim, a.s.	2500,00	0,00	30.06.2022



Nadace Křižovatka, 621 59 542, Nové sady 607/41, 602 00 Brno
Příloha k účetní závěrce sestavená k 31.12.2022

11.04.2022	62200047	Jindřich Němec	2500,00	0,00	29.04.2022
12.04.2022	62200048	Trelleborg Wheel Systems Czech Republic a.s.	10000,00	0,00	31.05.2022
19.04.2022	62200049	Arla Plast s.r.o.	10000,00	0,00	31.05.2022
19.04.2022	62200050	Globus ČR, k.s.	25000,00	0,00	29.04.2022
19.04.2022	62200051	Volvo Group Czech Republic, s.r.o.	10000,00	0,00	29.04.2022
19.04.2022	62200052	WOOD-MIZER CZ s.r.o.	2500,00	0,00	29.04.2022
19.04.2022	62200053	Mikro Trading a.s.	5000,00	0,00	29.04.2022
19.04.2022	62200054	FONERGY s.r.o.	10000,00	0,00	29.04.2022
19.04.2022	62200055	DEVILLE TPC Jihlava s.r.o.	10000,00	0,00	29.04.2022
19.04.2022	62200056	ISOTRA a.s.	5000,00	0,00	29.04.2022
20.04.2022	62200057	Kendrion (Prostějov) s.r.o.	7500,00	0,00	29.04.2022
20.04.2022	62200058	PFAFF - SERVIS spol. s r.o.	2500,00	0,00	29.04.2022
25.04.2022	62200059	TIBERINA AUTOMOTIVÉ BĚLÁ spol. s r.o.	5000,00	0,00	29.04.2022
26.04.2022	62200060	DIAMOND FLOOR s.r.o.	2500,00	0,00	31.05.2022
27.04.2022	62200192	INCOT PLASTIC s.r.o.	2500,00	0,00	30.06.2022
28.04.2022	62200061	"ZON" spol. s r.o.	7500,00	0,00	31.05.2022
28.04.2022	62200062	Nadační fond Simony Kijonkové	15000,00	0,00	29.04.2022
02.05.2022	62200063	KARPEM a.s.	15000,00	0,00	28.02.2022
02.05.2022	62200064	T-BAU 2000 s.r.o.	2500,00	0,00	29.04.2022
02.05.2022	62200065	SEGA JIHLAVA s.r.o.	5000,00	0,00	31.05.2022
04.05.2022	62200066	Akumo Mělník s.r.o.	10000,00	0,00	31.05.2022
04.05.2022	62200067	BROTEX Z & J s.r.o.	2500,00	0,00	31.05.2022
04.05.2022	62200068	Continental Barum s.r.o.	10000,00	0,00	31.05.2022
06.05.2022	62200069	OSTRA GROUP a.s.	25000,00	0,00	31.05.2022
09.05.2022	62200070	DOMA CZ s.r.o.	15000,00	0,00	31.05.2022
09.05.2022	62200071	MOSS logistics s.r.o.	5000,00	0,00	31.05.2022
23.05.2022	62200072	STASYPRO CZ s.r.o.	5000,00	0,00	31.05.2022
23.05.2022	62200073	APA Logistik a.s.	7500,00	0,00	31.05.2022
23.05.2022	62200074	E S B a.s.	5000,00	0,00	30.06.2022
23.05.2022	62200075	FEKO - LT s.r.o.	5000,00	0,00	30.06.2022
23.05.2022	62200076	SÁRY s.r.o.	2500,00	0,00	31.05.2022



Nadace Křižovatka, 621 59 542, Nové sady 607/41, 602 00 Brno
Příloha k účetní závěrce sestavená k 31.12.2022

23.05.2022	62200077	LAGUS s.r.o.	7500,00	0,00	31.05.2022
23.05.2022	62200078	Kovárna VIVA a.s.	2500,00	0,00	30.09.2022
23.05.2022	62200079	Ing. Jindřich Kouřil	5000,00	0,00	31.05.2022
23.05.2022	62200080	Lorenc Logistic, s.r.o.	5000,00	0,00	30.06.2022
23.05.2022	62200081	M A N U S Prostějov, spol. s r.o.	2500,00	0,00	31.05.2022
23.05.2022	62200082	UNION LESNÍ BRÁNA, a.s.	5000,00	0,00	31.05.2022
23.05.2022	62200083	ZEMSTAV KLATOVY s.r.o.	7500,00	0,00	31.05.2022
25.05.2022	62200084	ŠINDLER LUDEK s.r.o.	2500,00	0,00	31.05.2022
30.05.2022	62200085	FEROPLAST spol. s r.o.	7500,00	0,00	31.05.2022
30.05.2022	62200086	CALYX, spol. s r.o.	10000,00	0,00	30.06.2022
01.06.2022	62200087	TBA Plastové obaly s.r.o.	10000,00	0,00	30.06.2022
01.06.2022	62200088	FTL - First Transport Lines, a.s.	10000,00	0,00	30.06.2022
01.06.2022	62200089	PARKON s.r.o.	5000,00	0,00	30.06.2022
07.06.2022	62200090	ASIST, s.r.o.	2500,00	0,00	30.06.2022
07.06.2022	62200091	LUPE KOV s.r.o.	7500,00	0,00	31.10.2022
09.06.2022	62200092	PKS servis spol. s r.o.	2500,00	0,00	30.06.2022
09.06.2022	62200093	BorsodChem MCHZ, s.r.o.	20000,00	0,00	29.07.2022
10.06.2022	62200094	Ing. Jiří Appl	2500,00	0,00	30.06.2022
13.06.2022	62200095	CHAPS spol. s r.o.	30000,00	0,00	30.06.2022
15.06.2022	62200096	General Disinfection a.s.	20000,00	0,00	30.06.2022
15.06.2022	62200097	LP doprava a stavby s.r.o.	5000,00	0,00	30.06.2022
15.06.2022	62200098	CATUS spol. s r.o.	7500,00	0,00	30.06.2022
15.06.2022	62200099	NUKLEON CZ s.r.o.	2500,00	0,00	30.06.2022
15.06.2022	62200100	NUKLEON s.r.o.	2500,00	0,00	30.06.2022
15.06.2022	62200101	TeS, spol. s r. o. Chotěboř	5000,00	0,00	30.06.2022
15.06.2022	62200102	Petruzalek s.r.o.	2500,00	0,00	30.06.2022
15.06.2022	62200103	BONATRANS GROUP a.s.	10000,00	0,00	30.06.2022
15.06.2022	62200135	AGRICOS, spol. s r.o.	10000,00	0,00	31.05.2022
17.06.2022	62200104	Veolia Energie ČR, a.s.	10000,00	0,00	30.06.2022
21.06.2022	62200105	MADOS, spol. s r.o.	2500,00	0,00	30.06.2022
22.06.2022	62200106	Hipp Czech s.r.o.	5000,00	0,00	29.07.2022



Nadace Křižovatka, 621 59 542, Nové sady 607/41, 602 00 Brno
Příloha k účetní závěrce sestavená k 31.12.2022

27.06.2022	62200107	VETROPACK MORAVIA GLASS, akciová společnost	15000,00	0,00	29.07.2022
27.06.2022	62200108	Cebau stavby s.r.o.	2500,00	0,00	29.07.2022
28.06.2022	62200109	MARVAL PODLAHY s.r.o.	2500,00	0,00	31.10.2022
29.06.2022	62200110	PELIKÁN S a D, spol.	10000,00	10000,00	
29.06.2022	62200111	Nadace Mubea	15000,00	0,00	30.06.2022
29.06.2022	62200208	Ing. Petr Marek	500000,00	0,00	29.07.2022
30.06.2022	62200112	BABYSKY s.r.o.	1000,00	0,00	30.11.2022
12.07.2022	62200113	OSIVA a.s.	2500,00	0,00	29.07.2022
14.07.2022	62200114	Tiskárny Havlíčkův Brod a.s.	10000,00	0,00	29.07.2022
14.07.2022	62200115	B:TECH, a.s.	5000,00	0,00	29.07.2022
19.07.2022	62200116	JETTI, a.s.	2500,00	0,00	29.07.2022
29.07.2022	62200117	ELTON hodinářská, a.s.	20000,00	0,00	31.08.2022
01.08.2022	62200118	Podlahy Korejtko s.r.o.	10000,00	0,00	31.08.2022
01.08.2022	62200119	E2E Partner s.r.o.	20000,00	0,00	31.08.2022
05.08.2022	62200120	Bc. Martina Pipková Loudová	2500,00	0,00	31.08.2022
05.08.2022	62200121	Fibertex Nonwovens, a.s.	7500,00	0,00	31.08.2022
17.08.2022	62200122	LUNA PLAST, a.s.	7500,00	0,00	31.08.2022
17.08.2022	62200123	PETIS, spol. s r. o.	2500,00	0,00	31.08.2022
17.08.2022	62200124	METALL QUATRO spol. s r.o.	5000,00	0,00	31.08.2022
17.08.2022	62200125	CDS s.r.o. Náchod	12500,00	0,00	31.08.2022
17.08.2022	62200126	WATERCOOLER SYSTEM s.r.o.	10000,00	0,00	31.08.2022
17.08.2022	62200127	LINAKO Klatovy s.r.o.	2500,00	0,00	31.08.2022
17.08.2022	62200128	AIRWAYNET a.s.	25000,00	0,00	31.08.2022
17.08.2022	62200129	KOSTKA - kolobka, s. r. o.	5000,00	0,00	31.10.2022
17.08.2022	62200130	Techbuild company s.r.o.	7500,00	0,00	31.08.2022
17.08.2022	62200131	PRAKO KYJOV, spol. s r.o.	2500,00	0,00	31.08.2022
17.08.2022	62200132	INCHEMA s.r.o.	20000,00	0,00	31.08.2022
17.08.2022	62200133	Pavel Frydrych	5000,00	0,00	30.06.2022
17.08.2022	62200134	ŠAFRANEXPRES s.r.o.	12500,00	0,00	31.08.2022
24.08.2022	62200136	SEGMENT Industries s.r.o.	12500,00	0,00	31.08.2022
24.08.2022	62200137	Martin Transport s.r.o.	12500,00	0,00	31.08.2022
24.08.2022	62200138	Vanad 2000 a.s.	7500,00	0,00	31.08.2022



Nadace Křižovatka, 621 59 542, Nové sady 607/41, 602 00 Brno
Příloha k účetní závěrce sestavená k 31.12.2022

24.08.2022	62200139	NOVATO spol. s r.o.	12500,00	0,00	31.08.2022
25.08.2022	62200140	POZEMSTAV TŘEBÍČ, spol. s r. o.	5000,00	0,00	30.09.2022
29.08.2022	62200141	ISOMA s.r.o.	12500,00	0,00	30.09.2022
30.08.2022	62200142	MUDr. Renata Bartošková s.r.o.	500000,00	0,00	30.09.2022
01.09.2022	62200143	KUKAL & UHLÍŘ s.r.o.	10000,00	0,00	31.12.2022
01.09.2022	62200144	ENVIREX, spol. s r.o.	5000,00	0,00	30.09.2022
01.09.2022	62200145	KEESTRACK - CZ, s. r. o.	10000,00	0,00	30.09.2022
05.09.2022	62200146	MAREVVA, spol. s r.o.	10000,00	0,00	30.09.2022
05.09.2022	62200147	Šmidl Provozni Holding s.r.o.	25000,00	0,00	30.09.2022
07.09.2022	62200148	Att Investments CZ SE	5000,00	0,00	30.09.2022
07.09.2022	62200149	ELASTEX, spol. s r.o.	7500,00	0,00	30.09.2022
13.09.2022	62200150	SPEDQUICK Třebíč, spol. s r.o.	7500,00	0,00	30.09.2022
13.09.2022	62200151	I&C Energo a.s.	10000,00	0,00	30.11.2022
13.09.2022	62200152	DP Development Group a.s.	10000,00	0,00	30.09.2022
13.09.2022	62200153	FPOS a.s.	7500,00	0,00	30.09.2022
13.09.2022	62200154	KOS Trading, a.s.	2500,00	0,00	30.09.2022
13.09.2022	62200155	OSEVA UNI, a.s.	7500,00	0,00	30.09.2022
13.09.2022	62200156	GASTROTECHNO GROUP s.r.o.	12500,00	0,00	30.09.2022
13.09.2022	62200157	EXCALIBUR ARMY spol. s r.o.	12500,00	0,00	30.09.2022
19.09.2022	62200158	Tomos Praha a.s.	5000,00	0,00	30.09.2022
19.09.2022	62200159	WITTE ACCESS TECHNOLOGY s.r.o.	22500,00	0,00	30.09.2022
20.09.2022	62200160	Pavel Váňa	2500,00	0,00	30.09.2022
27.09.2022	62200161	Jiří Šikuta	2500,00	0,00	29.07.2022
27.09.2022	62200162	TOS Svitavy,a.s.	5000,00	0,00	30.09.2022
27.09.2022	62200163	Petr Štěpánek	10000,00	0,00	30.09.2022
27.09.2022	62200164	TopTeramo s.r.o.	2500,00	0,00	30.11.2022
27.09.2022	62200165	Společné obalovny, s.r.o.	10000,00	0,00	30.11.2022
30.09.2022	62200166	STOSTAV s.r.o.	5000,00	0,00	31.10.2022
30.09.2022	62200167	Plastpol, s.r.o.	7500,00	0,00	31.10.2022
30.09.2022	62200168	Kovovýroba ZZ s.r.o.	10000,00	0,00	30.09.2022
30.09.2022	62200169	NAFO Strakonice s.r.o.	10000,00	0,00	31.10.2022



Nadace Křižovatka, 621 59 542, Nové sady 607/41, 602 00 Brno
Příloha k účetní závěrce sestavená k 31.12.2022

05.10.2022	62200170	DOMAFIT FITNESS, s.r.o.	2500,00	0,00	31.10.2022
05.10.2022	62200171	SOFICO-CZ, a.s.	2500,00	0,00	30.11.2022
05.10.2022	62200172	AD HRUBÝ, s.r.o.	2500,00	0,00	30.09.2022
05.10.2022	62200173	DALUR profi s.r.o.	7500,00	0,00	30.09.2022
10.10.2022	62200174	První brněnská strojirna Velká Bíteš, a. s.	10000,00	0,00	31.10.2022
10.10.2022	62200175	transport servis Václav Sedlák s.r.o.	5000,00	0,00	31.10.2022
10.10.2022	62200176	Lenka Michličková	2500,00	0,00	31.10.2022
11.10.2022	62200177	MASTRA - STRAKA s.r.o.	2500,00	0,00	31.10.2022
11.10.2022	62200178	Pavel Kasal	5000,00	0,00	31.10.2022
12.10.2022	62200179	PSP, s.r.o.	2500,00	0,00	31.10.2022
17.10.2022	62200180	KOMFI spol. s r.o.	2500,00	0,00	31.10.2022
17.10.2022	62200181	Geozemos s. r. o.	12500,00	0,00	31.10.2022
17.10.2022	62200182	Koritensky a.s.	5000,00	0,00	31.10.2022
17.10.2022	62200183	ČSAD, s.r.o. Rychnov n. Kn.	7500,00	0,00	30.09.2022
17.10.2022	62200184	RNDr. Ladislav Švestka	5000,00	0,00	31.10.2022
24.10.2022	62200185	SWIETELSKY stavební s.r.o.	2500,00	0,00	30.11.2022
24.10.2022	62200186	MTM Transport a.s.	2500,00	0,00	30.11.2022
26.10.2022	62200187	MAPECO MOST a.s.	20000,00	0,00	30.11.2022
26.10.2022	62200188	FEGIP materiály s.r.o.	2500,00	0,00	31.10.2022
31.10.2022	62200189	DTS Vrbenský, a.s.	5000,00	0,00	30.11.2022
31.10.2022	62200190	ManpowerGroup s.r.o.	10000,00	0,00	30.11.2022
31.10.2022	62200191	Libuše Macháčová	2500,00	0,00	30.11.2022
02.11.2022	62200193	Daikin Device Czech Republic s.r.o.	25000,00	0,00	30.11.2022
07.11.2022	62200194	VONO SPORT s.r.o.	2500,00	0,00	30.11.2022
07.11.2022	62200195	PVK Logistics s.r.o.	2500,00	0,00	30.11.2022
07.11.2022	62200196	Amylon, a.s.	10000,00	0,00	30.09.2022
07.11.2022	62200197	Libor Zdražil	2500,00	0,00	31.10.2022
07.11.2022	62200198	MONT UNION s.r.o.	2500,00	0,00	30.11.2022
10.11.2022	62200199	KH TEBIS s.r.o.	7500,00	0,00	30.11.2022
10.11.2022	62200200	HOKA interier s.r.o.	2500,00	0,00	31.12.2022
10.11.2022	62200201	Pavel Hrbáč	2500,00	0,00	30.11.2022



Nadace Křižovatka, 621 59 542, Nové sady 607/41, 602 00 Brno
Příloha k účetní závěrce sestavená k 31.12.2022

15.11.2022	62200202	GOLDIM spol.s r.o.	5000,00	0,00	30.11.2022
15.11.2022	62200203	H. R. G. spol. s r.o.	2500,00	0,00	30.11.2022
15.11.2022	62200204	Kontejnery Ostrava, s.r.o.	5000,00	0,00	31.05.2022
15.11.2022	62200205	Geozemos s. r. o.	12500,00	0,00	30.11.2022
15.11.2022	62200206	DUO TRANS CZ, s.r.o.	12500,00	0,00	30.11.2022
15.11.2022	62200207	ZELENÉ KOLO, s.r.o.	2500,00	0,00	30.11.2022
19.11.2022	62200209	Florbal.com s.r.o.	10000,00	0,00	30.11.2022
19.11.2022	62200210	Mgr. Helena Polenková	2500,00	0,00	30.11.2022
22.11.2022	62200211	GLASSBEL, spol. s r.o.	2500,00	0,00	29.07.2022
22.11.2022	62200212	Kávy pitel s.r.o.	2500,00	0,00	31.12.2022
29.11.2022	62200213	CHAPS spol. s r.o.	30000,00	0,00	31.12.2022
01.12.2022	62200214	Saint-Gobain Construction Products CZ a.s.	12500,00	0,00	31.08.2022
01.12.2022	62200215	Zlatá fontána spol. s r.o.	7500,00	0,00	31.12.2022
01.12.2022	62200216	EASY4U s. r. o.	20000,00	0,00	31.12.2022
15.12.2022	62200217	Jan Škoda	5000,00	0,00	31.12.2022
15.12.2022	62200218	Ammann Czech Republic a.s.	25000,00	0,00	31.12.2022
15.12.2022	62200219	HSC Industry, spol. s r.o.	5000,00	0,00	31.08.2022
16.12.2022	62200220	EMP s.r.o.	10000,00	0,00	31.12.2022
16.12.2022	62200221	KEROUŠ s.r.o.	2500,00	0,00	30.11.2022
20.12.2022	62200222	Red Hat Czech s.r.o.	120000,00	0,00	30.09.2022
20.12.2022	62200223	K & P 725, s.r.o.	2500,00	0,00	31.10.2022
20.12.2022	62200224	KARNOOL s.r.o.	2500,00	2500,00	
20.12.2022	62200225	PRIMAGLASS spol. s r.o.	2500,00	2500,00	
30.12.2022	62200226	EMKO IPC s.r.o.	30000,00	0,00	31.12.2022
30.12.2022	62200227	Saint-Gobain Construction Products CZ a.s.	7500,00	7500,00	
30.12.2022	62200228	VEIDEC s.r.o.	10000,00	10000,00	
30.12.2022	62200229	MP KOVO Salátek s.r.o.	10000,00	0,00	31.12.2022
31.12.2022	62200230	K + K mezinárodní doprava s.r.o.	5000,00	5000,00	

Počet pohledávek:
Neproplacené:
Proplacené:

V hodnotě:
V hodnotě:
V hodnotě:

3062053,01
37500,00
3029553,01



Z výše uvedených darů organizace v roce 2022 využila dary ve výši 1 548 450,98,- Kč na nákup monitorů. Ostatní dary byly spotřebovány na provoz a údržbu monitorů.

III.12. Veřejná sbírka

Organizace měla v roce 2022 povolení pořádat jednu veřejnou sbírku, a to:

Číslo jednací a datum rozhodnutí: JMK/96338/2014 ze dne 20.8.2014
Spisová značka S-JMK/96338/2014/OSP.

Číslo sbírkového účtu do 31.1.2023: 4010040100/6800 (Sberbank)
Válka na Ukrajině – Sberbank byla uzavřena

Číslo sbírkového účtu od **2.3.2023: 245910096/0600** (Moneta Money Bank)

Osoba oprávněná jednat ve věci sbírky: Mgr. Štěpánka Pokorníková, ředitelka nadace

Datum zahájení sbírky: 22.8.2014
Datum ukončení sbírky: na dobu NEURČITOU

Účel sbírky

Získání finančních prostředků pro děti ohrožené Syndromem náhlého úmrtí „SIDS“, zejména na nákup monitorů dechu do porodnic a nemocnic v České republice

Výnos sbírky v roce 2022

Převod zůstatku z 1.1.2022: 38 882,97 Kč
Zůstatek na účtu k 31.12.2022: 42 169,77 Kč

Sbírka je účtována za období 1.12.2022 – 31.11.2022 a kontrolována Krajským úřadem Jihomoravského kraje (Odbor správní a Krajský živnostenský úřad) s následujícím vyúčtováním:

Vybráno v období do 31.1.2022 Sberbank:	4 100,06 Kč
Vybráno v období od 2.3.2022 Moneta Money Bank:	51 482,45 Kč
Využito ve sledovaném období 2022	47 164,24 Kč

Rozdílná částka je k dalšímu použití uložena na sbírkovém účtu a evidována ve zvláštním fondu ve vlastních zdrojích organizace.

III.13. Výsledek hospodaření a daň z příjmu

Zisk roku 2022 je nulový. Daňová úleva nebyla využita.



III.14. Významné události mezi rozvahovým dnem a okamžikem sestavení účetní závěrky




Mezi rozvahovým dnem a okamžikem sestavení účetní závěrky nenastaly žádné významné události.

Účetní závěrka k 31. prosinci 2022 byla sestavena za předpokladu nepřetržitého trvání společnosti. Příložená účetní závěrka tudíž neobsahuje žádné úpravy, které by mohly z této nejistoty vyplývat.

V Brně dne 30. 06. 2023

Sestavil: Mgr. Pokorníková Štěpánka, ředitelka

Statutární orgán: Rosinková Martina, předsedkyně správní rady



Zpráva nezávislého auditora

určená správní radě, zakladateli a revizorovi

Nadace Křižovatka

o ověření řádné účetní závěrky a výroční zprávy
k rozvahovému dni 31.12.2022
za ověřované období od 1.1.2022 do 31.12.2022

DŮVĚRA ZAVAZUJE

Zpráva nezávislého auditora

Určená správní radě, zakladateli a revizorovi

Výrok auditora

Provedli jsme audit přiložené účetní závěrky organizace **Nadace Křižovatka**, IČ: 62159542, sídlem Nové sady 607/41, Staré Brno, 602 00 Brno (dále jen "Nadace"), sestavené na základě českých účetních předpisů, která se skládá z rozvahy k 31.12.2022, výkazu zisku a ztráty za rok končící 31.12.2022 a přílohy této účetní závěrky, která obsahuje popis použitých podstatných účetních metod a další vysvětlující informace. Údaje o Nadaci jsou uvedeny v bodě I. přílohy této účetní závěrky.

Podle našeho názoru účetní závěrka podává věrný a poctivý obraz aktiv a pasiv Nadace Křižovatka k 31.12.2022 a nákladů a výnosů a výsledku jejího hospodaření za účetní období od 1.1.2022 do 31.12.2022 v souladu s českými účetními předpisy.

Audit jsme provedli v souladu se zákonem o auditorech a standardy Komory auditorů České republiky (KA ČR) pro audit, kterými jsou mezinárodní standardy pro audit (ISA) případně doplněné a upravené souvisejícími aplikačními doložkami. Naše odpovědnost stanovená těmito předpisy je podrobněji popsána v oddílu Odpovědnost auditora za audit účetní závěrky. V souladu se zákonem o auditorech a Etickým kodexem přijatým Komorou auditorů České republiky jsme na Nadaci nezávislí a splnili jsme i další etické povinnosti vyplývající z uvedených předpisů. Domníváme se, že důkazní informace, které jsme shromáždili, poskytují dostatečný a vhodný základ pro vyjádření našeho výroku.

Ostatní informace uvedené ve výroční zprávě

Ostatními informacemi jsou v souladu s § 2 písm. b) zákona o auditorech informace uvedené ve výroční zprávě mimo účetní závěrku a naši zprávu auditora. Za ostatní informace odpovídá správní rada Nadace.

Náš výrok k účetní závěrce se k ostatním informacím nevztahuje. Přesto je však součástí našich povinností souvisejících s ověřením účetní závěrky seznámení se s ostatními informacemi a posouzení, zda ostatní informace nejsou ve významném (materiálním) nesouladu s účetní závěrkou či s našimi znalostmi o účetní jednotce získanými během ověřování účetní závěrky nebo zda se jinak tyto informace nejeví jako významně (materiálně) nesprávné. Také posuzujeme, zda ostatní informace byly ve všech významných (materiálních) ohledech vypracovány v souladu s příslušnými právními předpisy. Tímto posouzením se rozumí, zda ostatní informace splňují požadavky právních předpisů na formální náležitosti a postup vypracování ostatních informací v kontextu významnosti (materiality), tj. zda případné nedodržení uvedených požadavků by bylo způsobilé ovlivnit úsudek činěný na základě ostatních informací.

Na základě provedených postupů, do míry, již dokážeme posoudit, uvádíme, že

- ostatní informace, které popisují skutečnosti, jež jsou též předmětem zobrazení v účetní závěrce, jsou ve všech významných (materiálních) ohledech v souladu s účetní závěrkou a
- ostatní informace byly vypracovány v souladu s právními předpisy.

Dále jsme povinni uvést, zda na základě poznatků a povědomí o Nadaci, k nimž jsme dospěli při provádění auditu, ostatní informace neobsahují významné (materiální) věcné nesprávnosti. V rámci uvedených postupů jsme v obdržených ostatních informacích žádné významné (materiální) věcné nesprávnosti nezjistili.

Odpovědnost správní rady a revizora Nadace za účetní závěrku

Správní rada Nadace odpovídá za sestavení účetní závěrky podávající věrný a poctivý obraz v souladu s českými účetními předpisy a za takový vnitřní kontrolní systém, který považuje za nezbytný pro sestavení účetní závěrky tak, aby neobsahovala významné (materiální) nesprávnosti způsobené podvodem nebo chybou.

Při sestavování účetní závěrky je správní rada Nadace povinna posoudit, zda je Nadace schopna nepřetržitě trvat, a pokud je to relevantní, popsat v příloze účetní závěrky záležitosti týkající se jejího nepřetržitého trvání a použití předpokladu nepřetržitého trvání při sestavení účetní závěrky, s výjimkou



případů, kdy správní rada nebo zakladatel plánuje zrušení Nadace nebo ukončení její činnosti, resp. kdy nemá jinou reálnou možnost, než tak učinit.

Za dohled nad procesem účetního výkaznictví v Nadaci odpovídá revizor.

Odpovědnost auditora za audit účetní závěrky

Naším cílem je získat přiměřenou jistotu, že účetní závěrka jako celek neobsahuje významnou (materiální) nesprávnost způsobenou podvodem nebo chybou a vydat zprávu auditora obsahující náš výrok. Přiměřená míra jistoty je velká míra jistoty, nicméně není zárukou, že audit provedený v souladu s výše uvedenými předpisy ve všech případech v účetní závěrce odhalí případnou existující významnou (materiální) nesprávnost. Nesprávnosti mohou vzniknout v důsledku podvodů nebo chyb a považují se za významné (materiální), pokud lze reálně předpokládat, že by jednotlivě nebo v souhrnu mohly ovlivnit ekonomická rozhodnutí, která uživatelé účetní závěrky na jejím základě přijmou.

Při provádění auditu v souladu s výše uvedenými předpisy je naší povinností uplatňovat během celého auditu odborný úsudek a zachovávat profesní skepticismus. Dále je naší povinností:

- Identifikovat a vyhodnotit rizika významné (materiální) nesprávnosti účetní závěrky způsobené podvodem nebo chybou, navrhnout a provést auditorské postupy reagující na tato rizika a získat dostatečné a vhodné důkazní informace, abychom na jejich základě mohli vyjádřit výrok. Riziko, že neodhalíme významnou (materiální) nesprávnost, k níž došlo v důsledku podvodu, je větší než riziko neodhalení významné (materiální) nesprávnosti způsobené chybou, protože součástí podvodu mohou být tajné dohody, falšování, úmyslná opomenutí, nepravdivá prohlášení nebo obcházení vnitřních kontrol správní radou.
- Seznámit se s vnitřním kontrolním systémem Nadaci relevantním pro audit v takovém rozsahu, abychom mohli navrhnout auditorské postupy vhodné s ohledem na dané okolnosti, nikoli abychom mohli vyjádřit názor na účinnost vnitřního kontrolního systému.
- Posoudit vhodnost použitých účetních pravidel, přiměřenost provedených účetních odhadů a informace, které v této souvislosti správní rada uvedla v příloze účetní závěrky.
- Posoudit vhodnost použití předpokladu nepřetržitého trvání při sestavení účetní závěrky správní radou a to, zda s ohledem na shromážděné důkazní informace existuje významná (materiální) nejistota vyplývající z událostí nebo podmínek, které mohou významně zpochybnit schopnost Nadaci trvat nepřetržitě. Jestliže dojdeme k závěru, že taková významná (materiální) nejistota existuje, je naší povinností upozornit v naší zprávě na informace uvedené v této souvislosti v příloze účetní závěrky, a pokud tyto informace nejsou dostatečné, vyjádřit modifikovaný výrok. Naše závěry týkající se schopnosti Nadaci trvat nepřetržitě vycházejí z důkazních informací, které jsme získali do data naší zprávy. Nicméně budoucí události nebo podmínky mohou vést k tomu, že Nadace ztratí schopnost trvat nepřetržitě.
- Vyhodnotit celkovou prezentaci, členění a obsah účetní závěrky, včetně přílohy, a dále to, zda účetní závěrka zobrazuje podkladové transakce a události způsobem, který vede k věrnému zobrazení.

Naší povinností je informovat správní radu a revizora **Nadace Křížovatka** mimo jiné o plánovaném rozsahu a načasování auditu a o významných zjištěních, která jsme v jeho průběhu učinili, včetně zjištěných významných nedostatků ve vnitřním kontrolním systému.

V Praze dne 30. června 2023



FSG Finaudit, s.r.o.
 tř. Svobody 645/2, Olomouc
 evidenční číslo společnosti KAČR č. 154
Ing. Jakub Šteinfeld
 evidenční číslo KAČR č. 2014

